

令和5年12月1日よりアルコール検知器の使用が義務化されます。

● 運転前・運転後のアルコール検知器を用いた確認／アルコール検知器を常時有効に保持 **対象** 白ナンバー車を5台以上が定員11人以上の車を1台以上使う事業所



アルコール検知器 / ソシアック・ネオ CP-203

SOCIAC NEO

PC管理機能と
精度を徹底追求した
アルコール検知器

J-BAC アルコール検知器協議会
JAPAN BREATHY ALCOHOL TESTING CONSORTIUM
認定品 認定番号 JB10001-30

4方向から
吹き込み
可能!

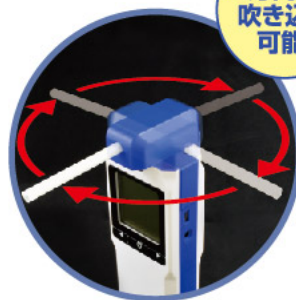
SIAA
ISO 22196
抗菌加工
抗菌性選別 検心
薬体(ABS樹脂等)
JPO122783AC001Z

抗菌の
安心設計



長寿命の日本製・電気化学式センサー
(1年半または10,000回使用)

アルコール以外の成分に干渉されにくい、
極めて優れた反応精度を実現



Bluetooth®搭載で
スマホとの連動が可能に

測定結果を測定シーンの画像とともに
管理者へ自動送信

回転式吹き込みアタッチメント採用
市販ストローでも測定可能

4方向から吹き込み可能なので、
測定者の顔と測定数値を同時に撮影可能

業界初!
ストローを使用して非接触での測定可能

常時電源モード(MODE3/MODE4)にて、ストローに
「ふっ!」とひと吹きするだけでカウントダウン開始

8桁のID登録および
本体に測定履歴を3,000件保存

0~99,999,999件までのID登録可能
しかも別売ソフトでPC管理にも対応

ソシアック・ネオ CP-203 用 オプションリスト ※こちらのオプション品は、都度お取り寄せになります。

■ PC管理ソフト



CP-203A

■ USBケーブル



CP-203B

■ ACアダプター



CP-203C

■ 固定ホルダー



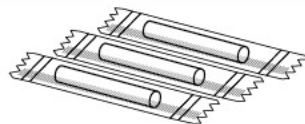
非接触測定で
感染予防対策

■ DCアダプター



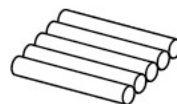
CP-203D

■ ストロー500本(個装袋入り)



CP-203E ● φ6mm×70mm

■ ストロー1,000本



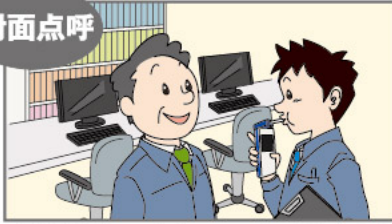
CP-203F ● φ6mm×70mm

CP-203G

1 「対面点呼」／「電話点呼」

カンタン操作で、正確に検知。3,000件の測定履歴が残るのでデータの確認もラクラク。

対面点呼



- 簡易測定モード(MODE 1)で息を吹き込むだけでカンタン測定

電話点呼



- 電話点呼にも対応、測定値が3,000件残るので、後でチェックが可能。

テレワーク点呼



- 持ち運びできるので、テレワークにも最適。

2 「データ管理」

PC管理ソフト(別売)を使用し、USBケーブル(別売)でパソコンと接続。データ取得、ID管理で法令に対応した「点呼記録簿」として保存・管理・出力が可能。

対面点呼

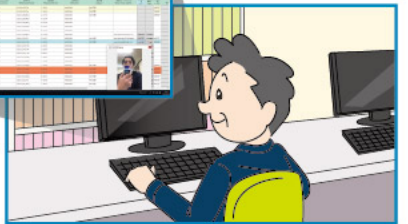


- 予めパソコンで運転者の名前をID登録、データ管理測定モード(MODE 2)でIDを呼び出し、息を吹き込むだけで測定。

電話点呼



- 自宅や外出先で測定、電話で報告し履歴を保存。



- パソコンとUSBケーブル(別売)で接続しデータを取得、必要事項を入力するだけで自動的に保存できます。

3 「IT点呼」／「リアルタイム点呼」／「テレワーク点呼」

スマホとBluetooth®で無線接続、スマホアプリ(iOS/Android 無料ダウンロード)で結果を測定者の画像、GPS情報とともにメールで自動送信。専用ソフト(別売)で、リアルタイムで遠隔地の測定結果を管理者が確認可能。

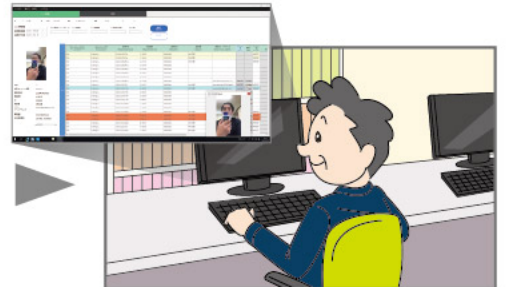
IT点呼



- スマホアプリ(無料)と検知器をBluetooth®で接続、測定の際の顔写真を撮影。



- 測定結果を写真とGPS情報とともに自動送信。



- パソコンで測定結果等の情報をリアルタイムで確認・保存が可能。

製品仕様

電源	3電源方式(DC3V アルカリ乾電池2本/AC100V/DC12V)
使用温度	0℃~35℃(結露無きこと)
保管温度	-10℃~60℃(結露無きこと)
外形寸法	160×55×30mm(突起物含まず)
重量	約190g(乾電池含む)
主な材質	本体ケース:ABS樹脂
検知方法	電気化学式センサー
使用方法	① LCDデジタル表示0.00mg/l~1.00mg/l または、 ② LCDデジタル表示0.00mg/l, 0.05mg/l~1.00mg/l の選択可能 (③の場合、0.05mg/l未満は0.00mg/l表示となります)
センサー寿命	購入使用後1年半または、10,000回使用
付属品	単3アルカリ電池(2本)、ストロー5本、本体操作 取扱説明書(保証書)

※掲載の内容及び仕様は、予告なく変更される場合がございます。

「PC管理ソフト」推奨動作環境

マシン	PC/AT 互換機
CPU	Pentium4 1GHz 以上
メモリ(RAM)	1GB 以上
ハードディスク空き容量	2GB 以上必要
OS	Windows 10 (32-bit または 64-bit)
ディスプレイ解像度	800 x 600 dpi (XGA) 以上
USB インタフェース	USB2.0

「スマートフォン」動作環境

iOS	iOS 12 以降
Android	9.0 以降

※ご使用の端末によっては、ご利用にできない場合があります。
※アプリのバージョンアップに伴い、対応機種や機能・仕様を変更する場合があります。

正しく測定していただくために

注意 アルコール成分以外の一酸化炭素、揮発成分、化学物質等に反応することがあります。洗剤の使用、喫煙、薬の服用等をした場合は水でうがいをした後、最低20分以上経過してから測定してください。
※アルコール以外でも反応する可能性があるもの①食事後(特にパンや餅等発酵食品摂取後)②栄養ドリンクや飲料摂取直後③喫煙直後④薬の服用後⑤ガムやタブレットを食べた直後⑥歯磨きや洗剤使用後⑦口臭による場合⑧体内からの発酵ガスで反応する場合上記のような場合は、測定直前に必ず水でうがいをし、飲食や喫煙した場合は20分以上経過してから測定してください。

- 両りにおのいる場所、風が強い場所、高温多湿の場所(使用温度0~35℃)での測定は避けてください。
- つけて測定する場合は、本体内部にたまっているアルコールを取り除く為、本体をかるく2~3回振ってください。(強く振らないでください)

警告 道路交通法第65条では「何人も、酒気を帯びて車両等を運転してはならない」と定められております。本器が表示する数値はあくまでも目安であり、使用状況に拘わらず誤差が生じます。酒気帯びや酒酔い運転等、あらゆる違法行為を助ける道具に意図的に利用したり、事故や損害事件の法的事実認定に直接利用することはできません。本器の使用の有無にかかわらず、飲酒運転や法的に認められない行為に関して、製造及び販売にたずさわる関係者は一切の責任を負いません。

警告 本器を運行管理・業務管理に使用される場合、本器の測定結果のみに依存した運用及び判断は絶対に避けてください。本器の使用による損害やトラブルには一切の責任を負いません。

警告 本器は呼気中のアルコール濃度を人と競い合うようなゲームなどに絶対に使用しないでください。故意にアルコール濃度を高めるような飲酒を行った場合、死亡または重体となる危険があります。

(アルコール検知器についてのご理解) 本製品は、アルコール(エタノール)に対して選択性の高いガスセンサーを採用していますが、永久的なものではなく消耗品の為、日々使用しておりますと唾液、大気中の環境ガス(雑ガス)や埃、結露、喫煙をされる方ですとタバコのヤニ等が検知器やセンサーに付着する事となり、誤作動の原因である高感度・低感度及び無反応になる場合がございます。又、センサーの特性上、購入使用後1年半経過又は10,000回以上測定すると精度が保てなくなります。継続してお使い頂く場合はメンテナンスサービスの実施、もしくは本製品をお買い換えください。なお、呼気には個人差があり、体調・体質・時間帯等によって体内から発生するガスやお薬の服用等によりお酒を飲んでいないのに本製品が検知してしまう事があります。そのようなことも考慮ご理解の上、ご使用くださいます様お願い申し上げます。